

実地見分報告書

平成 年 月 日 時 分 ころ 先
路上 (通り) で発生した交通 (人身・物件) 事故につき、立会
人 に対し、行政書士 は下記のとおり実地見分を
した。

1 見分日時

平成 年 月 日 午前・後 時 分～午前・後 時 分
まで (天候)

2 見分場所

先路上 (道路名)

3 立会人

4 現場道路の状況

(1) 路面状況

- 舗装 (アスファルトコンクリート)
非舗装 (自然道砂利道) 平坦 凹凸
乾燥 湿潤 泥ねい 水たまり 積雪 (約 cm) 凍結

(2) 交通規制

- 最高速度 km/h 追越しのための右側側部分はみだし禁止
駐車禁止 一時停止 転回禁止 車両通行止め 車両横断禁止
優先道路 歩行者横断禁止 右折禁止 左折禁止
信号機 (作動中・休止中・なし)

(3) 道路条件

- 市街地 非市街地 交通頻繁 交通普通 交通閑散
勾配 方向へ (上り・下り) 度
工事中
夜間 照明あり・なし・月明かり 暗

- 立会人車両 () からの見通し
前方 (良・不良) 後方 (良・不良) 右方 (良・不良)
左方 (良・不良)
事故相手方車両 () からの見通し
前方 (良・不良) 後方 (良・不良) 右方 (良・不良)
後方 (良・不良)

5 立会人運転車両の状況 (登録番号)

- 長さ m 幅 m 高さ m ハンドルの位置 (右・

左) 定員 名 最大積載量 kg 積載物
事故当時の積載重量 kg 事故当時の乗車人員 名
事故当時の積載容量
(長さ m 幅 m 高さ m)
損傷部位・程度・状況・凹損等

実験結果

ハンドル (良・不良) ブレーキ (良・不良) 前照灯 (良・不良)
方向指示器 (良・不良) 尾灯 (良・不良) 制動灯 (良・不良)
信号機の作動状況 (正常に作動していた・いない) その他

6 立会人の指示説明 (事故現場見取図のとおり)

- (1) 事故当時の天候は 見とおしの距離は、前方 mは良好
(2) 通り (方向) から 通り (方向) に した地点は、
その時相手は、
(3) 右折 左折 後退の合図を出した地点は、
(4) 前方交差点の信号機 (青・赤・黄) の信号を見た地点は
(5) 最初に相手を発見した地点は で私の速度は km/h、その時相手は
(6) 危険を感じた地点は その時相手は、
(7) ハンドルを右左に切った地点は、 その時相手は、
(8) ブレーキをかけた地点は その時相手は
(9) 衝突 追突 接触した地点は⊗、その時私は
相手が停止 転倒した地点は
(10) 見とおしを妨げたもの、運転操作等に影響を及ぼしたものは
あった ()
なかった

平成 年 月 日

立会人 住所

TEL

氏名

Ⓜ

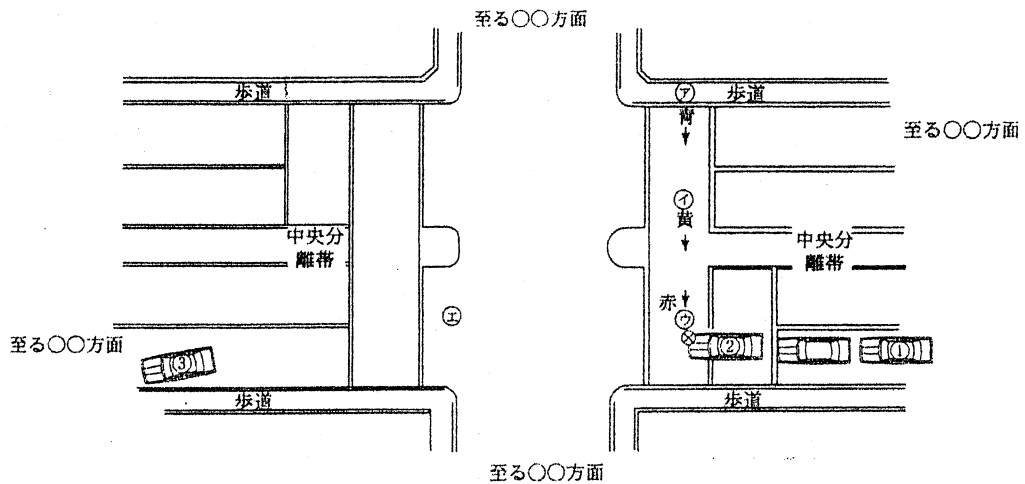
行政書士 (事務所所在地)

TEL

氏名

Ⓜ

事故現場の測定方法



※歩行者が（青）で横断開始，グリーンベルト付近で，（黄）に変わり，反対車線の半分で（赤）となった。

※加害車は（青）

※加害運転者の指示説明

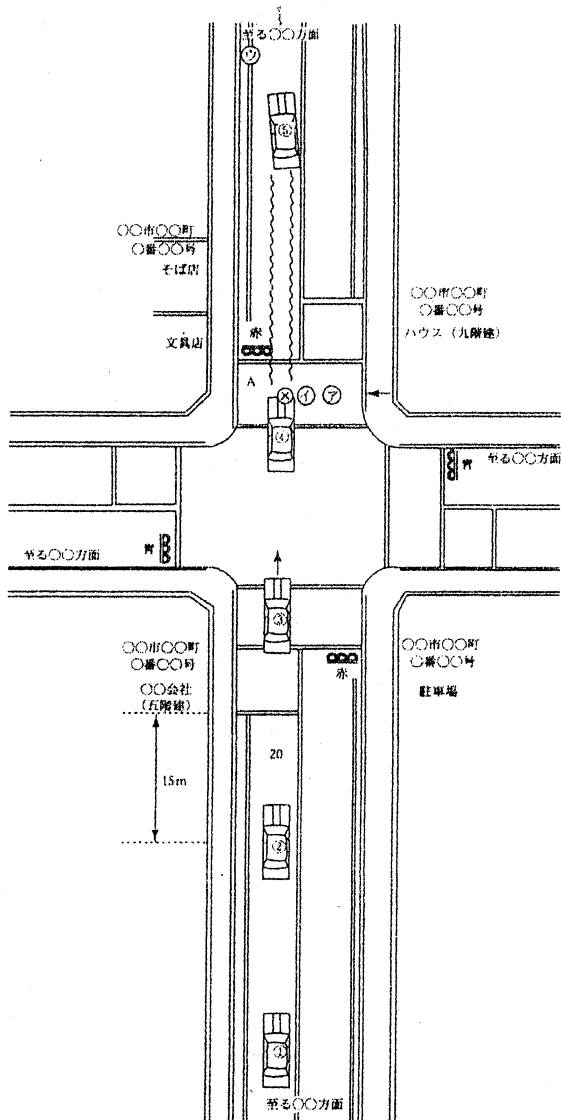
信号が赤で前車に続いて①地点で停止，前車に続いて青で発進，その時歩行者は①地点，分離帯で止まると思い進んだところ，小走りで出て来たので②×地点で衝突，自車は③地点に止まり，相手は④地点に倒れた。

※歩行者の説明

青信号で⑦地点から横断，①地点付近まで来た時黄色に変わったので，急いで渡ろうと思い車の方を見ないで進み反対側車線の中央まで来た時②×地点で衝突されたが，その後のことについては思い出せない。

※各地点間の計測

- | | |
|--------|--------|
| ⑦～④＝〇m | ①～①＝〇m |
| ④～②＝〇m | ①～×＝〇m |
| ②～×＝〇m | ①～②＝〇m |
| ②～①＝〇m | ×～①＝〇m |
| | ×～③＝〇m |



※加害運転者の指示説明

時速40キロ位で走行中①地点でA地点の信号赤を確認、いずれ青になると思って②地点まで進んだ時、⑦地点の歩行者を認め通過できると思って③地点まで進んだ時④地点に来ており危ないと思いブレーキを踏んだが間に合わず衝突した。

自車は⑤地点に停止、相手は⑦地点に倒れた。

※各地点間の計測

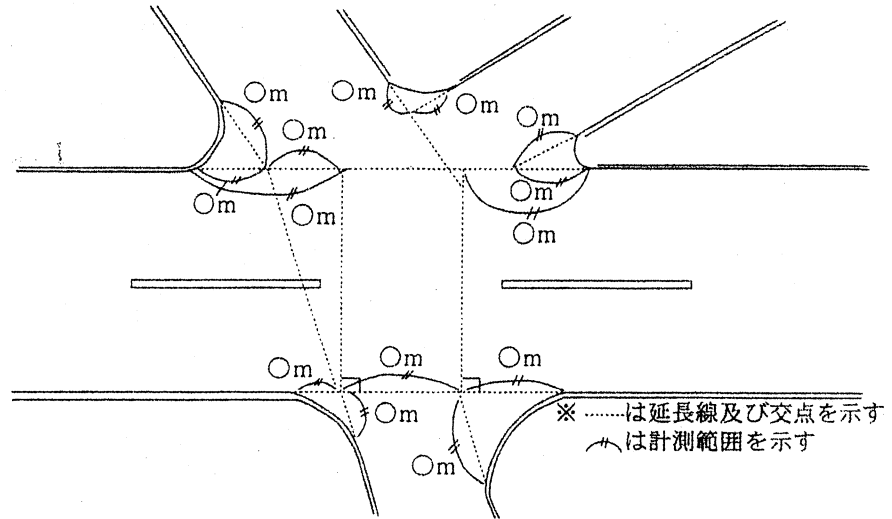
- ①～A = 〇m ⑦～① = 〇m
- ①～② = 〇m ①～X = 〇m
- ②～③ = 〇m X～⑦ = 〇m
- ③～④ = 〇m
- ④～⑤ = 〇m

※横断開始の車道際から⑦地点及びX地点間の距離の計測

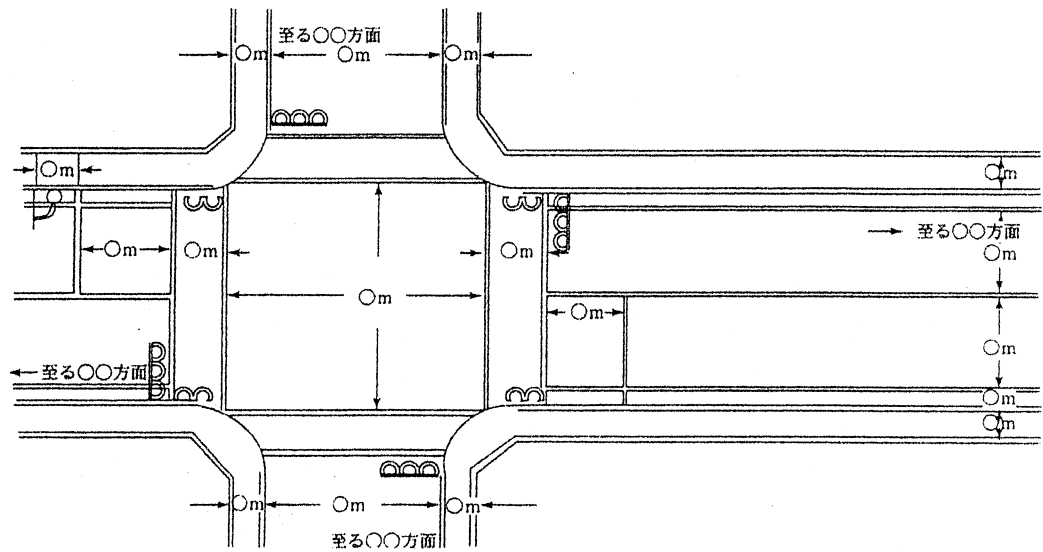
停止線からの距離を測定する場合は、停止線の白線の手前から測定すること

交差点の測定方法

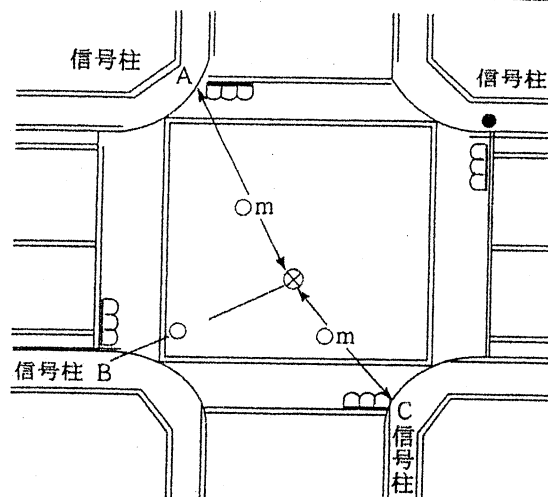
※変形交差点の計測



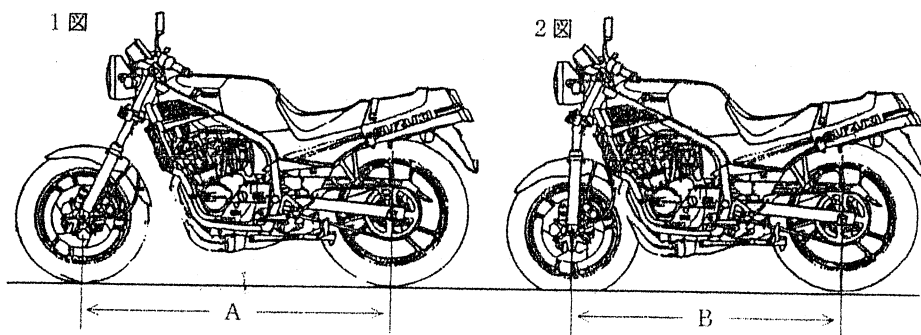
※十字交差点の計測



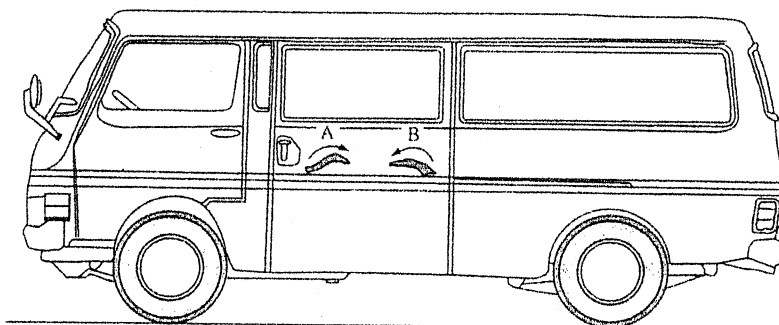
事故地点の特定測定方法



車両探過痕からの事実証明方法



$$A - B = C \quad C \times 1, 5 + 12 = \text{事故直前の走行速度}$$



二輪車と四輪車の接触事故でAの接触痕は、四輪車が二輪車を追い越したとき、Bの痕跡は二輪車が四輪車を追い越した場合

その他参考資料

1. 平坦な道路における自動車の停止距離表

速度 km/h	空走距離 m	アスファルト舗装 (0.7)		アスファルト湿潤 (0.5)		積 雪 (0.2)	
		制動距離 m	停止距離 m	制動距離 m	停止距離 m	制動距離 m	停止距離 m
5	1.04	0.14	1.18	0.20	1.24	0.49	1.53
6	1.25	0.20	1.45	0.28	1.53	0.71	1.96
7	1.46	0.28	1.74	0.39	1.85	0.96	2.42
8	1.67	0.36	2.03	0.50	2.17	1.26	2.93
9	1.88	0.46	2.34	0.64	2.52	1.59	3.47
10	2.08	0.56	2.64	0.79	2.87	1.97	4.05
11	2.29	0.68	2.97	0.95	3.24	2.38	4.67
12	2.50	0.81	3.31	1.13	3.63	2.83	5.33
13	2.71	0.95	3.65	1.33	4.03	3.33	6.04
14	2.92	1.10	4.02	1.54	4.46	3.86	6.78
15	3.13	1.27	4.40	1.77	4.90	4.43	7.56
16	3.33	1.44	4.77	2.02	5.35	5.04	8.37
17	3.54	1.63	5.17	2.28	5.82	5.69	9.23
18	3.75	1.82	5.57	2.55	6.30	6.38	10.13
19	3.96	2.03	5.99	2.84	6.80	7.11	11.07
20	4.17	2.25	6.42	3.15	7.32	7.87	12.04
21	4.38	2.48	6.86	3.47	7.85	8.68	13.06
22	4.58	3.72	7.30	3.81	8.39	9.53	14.11
23	4.79	2.98	7.77	4.17	8.96	10.41	15.20
24	5.00	3.24	8.24	4.54	9.54	11.34	16.34
25	5.21	3.51	8.72	4.92	10.13	12.30	17.51
26	5.42	3.80	9.22	5.32	10.74	13.31	18.73
27	5.63	4.10	9.73	5.74	11.37	14.35	19.98
28	5.83	4.41	10.24	6.17	12.00	15.43	21.26

29	6.04	4.73	10.77	6.62	12.66	16.55	22.59
30	6.25	5.06	11.31	7.09	13.34	17.72	23.97
31	6.46	5.40	11.86	7.57	14.03	18.92	25.38
32	6.67	5.76	12.43	8.06	14.73	20.16	26.83
33	6.88	6.12	13.00	8.57	15.45	21.44	28.32
34	7.08	6.50	13.58	9.10	16.18	22.75	29.83
35	7.29	6.89	14.18	9.65	16.94	24.11	31.40
36	7.50	7.29	14.79	10.20	17.70	25.51	33.01
37	7.71	7.70	15.41	10.78	18.49	26.95	34.66
38	7.92	8.12	16.04	11.37	19.29	28.42	36.34
39	8.13	8.55	16.68	11.98	20.11	29.94	38.07
40	8.33	9.00	17.33	12.60	20.93	31.49	39.82
41	8.54	9.45	17.99	13.24	21.78	33.09	41.63
42	8.75	9.92	18.67	13.89	22.64	34.72	43.47
43	8.96	10.40	19.36	14.56	23.52	36.40	45.36
44	9.17	10.89	20.15	15.24	24.41	38.11	47.28
45	9.38	11.39	20.77	15.94	25.32	39.86	49.24
46	9.58	11.90	21.48	16.66	26.24	41.65	51.23
47	9.79	12.42	22.21	17.39	27.18	43.48	53.27
48	10.00	12.96	22.96	18.14	28.14	45.35	55.35
49	10.21	13.50	23.71	19.00	29.11	47.26	57.47
50	10.42	14.06	24.48	19.68	30.10	49.21	59.63
51	10.63	14.63	25.26	20.48	31.11	51.20	61.83
52	10.83	15.21	26.04	21.29	32.12	53.22	64.05
53	11.04	15.80	26.84	22.12	33.16	55.29	66.33
54	11.25	16.40	27.65	22.96	34.21	57.40	68.65

55	11.46	17.01	28.47	23.82	35.28	59.54	71.00
56	11.67	17.64	29.31	24.69	36.36	61.73	73.40
57	11.88	18.27	30.15	25.58	37.46	63.95	75.83
58	12.08	18.92	31.00	26.49	38.57	66.22	78.30
59	12.29	19.58	31.87	27.41	39.70	68.52	80.81
60	12.50	20.25	32.75	28.34	40.84	70.86	83.36
61	12.71	20.93	33.64	29.30	42.01	73.24	85.95
62	12.92	21.62	34.54	30.27	43.19	75.66	88.58
63	13.13	22.32	35.45	31.25	44.38	78.13	91.26
64	13.33	23.04	36.37	32.25	45.58	80.62	93.95
65	13.54	23.76	37.30	33.27	46.81	83.16	96.70
66	13.75	24.50	38.25	34.30	48.05	85.74	99.49
67	13.96	25.25	39.21	35.34	49.30	88.36	102.32
68	14.17	26.01	40.18	36.41	50.58	91.02	105.19
69	14.38	26.78	41.16	37.49	51.87	93.71	108.09
70	14.58	27.56	42.14	38.58	53.16	96.45	111.03
71	14.79	28.35	43.14	39.69	54.48	99.23	114.02
72	15.00	29.15	44.15	40.82	55.82	102.04	117.04
73	15.21	29.97	45.18	41.96	57.17	104.89	120.10
74	15.42	30.80	46.22	43.12	58.54	107.79	123.21
75	15.63	31.63	47.26	44.29	59.92	110.72	126.35
76	15.83	32.48	48.31	45.48	61.31	113.69	129.52
77	16.04	33.34	49.38	46.68	62.72	116.71	132.75
78	16.25	34.22	50.47	47.90	64.15	119.76	136.01
79	16.46	35.10	51.56	49.14	65.60	122.85	139.31
80	16.67	36.00	52.67	50.39	67.06	125.98	142.65

81	16.88	36.90	53.78	51.66	68.54	129.15	146.03
82	17.08	37.82	54.90	52.94	70.02	132.35	149.43
83	17.29	38.74	56.03	54.24	71.53	135.60	152.89
84	17.50	39.68	57.18	55.56	73.06	138.89	156.39
85	17.71	40.63	58.34	56.89	75.94	142.22	159.93
86	17.92	41.59	59.51	58.23	76.15	145.58	163.50
87	18.13	42.57	60.70	59.59	77.72	149.00	167.12
88	18.33	43.55	61.88	60.97	79.30	152.43	170.76
89	18.54	44.55	63.09	62.37	80.91	155.92	174.46
90	18.75	45.55	64.30	63.78	82.53	159.44	178.19
91	18.96	46.57	65.53	65.20	84.16	163.00	181.96
92	19.17	47.60	65.74	66.64	85.81	166.60	185.77
93	19.38	48.64	68.02	68.10	87.48	170.25	189.63
94	19.58	49.69	69.27	69.57	89.15	173.93	193.51
95	19.79	50.76	70.55	71.06	90.85	177.65	197.44
96	20.00	51.83	71.83	72.56	92.56	181.41	201.41
97	20.21	52.92	73.13	74.08	94.29	185.20	205.41
98	20.42	54.01	74.64	75.62	96.04	189.04	209.46
99	20.63	55.12	75.75	77.17	97.80	192.92	213.55
100	20.83	56.24	77.07	78.74	99.57	196.84	217.67

※空走距離は、空走時間を0.75秒とした場合を示す数値である。

※急制動時のタイヤと路面間の摩擦係数

0.7 = アスファルト舗装, 平坦, 乾燥

0.5 = " " 湿潤

0.2 = 降雪時, "

2. 勾配道路における停止距離表

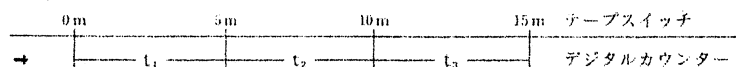
速度 km/h	空走距離 甲	3/100%上り勾配		3/100%下り勾配	
		制動距離	停止距離	制動距離	停止距離
5	1.04	0.13	1.17	0.15	1.19
10	2.08	0.52	2.60	0.61	2.69
15	3.13	1.18	4.31	1.36	4.49
20	4.17	2.10	6.27	2.42	6.59
25	5.21	3.28	8.49	3.79	9.00
30	6.25	4.72	10.97	5.45	11.70
35	7.29	6.43	13.72	7.42	14.71
40	8.33	8.40	16.73	9.69	18.02
45	9.38	10.63	20.00	12.26	21.64
50	10.42	13.12	23.54	15.14	25.56
55	11.46	15.88	27.34	18.32	29.78
60	12.50	18.90	31.40	21.80	34.30
65	13.54	22.18	35.72	25.49	39.13
70	14.58	25.72	40.30	29.68	44.26
75	15.63	29.53	45.16	34.10	49.70
80	16.67	33.59	50.26	38.76	55.43
85	17.71	37.92	55.63	43.76	61.47
90	18.75	42.52	61.27	49.06	67.81
95	19.79	47.37	67.16	54.66	74.45
100	20.83	52.49	73.32	60.57	81.40

※同一速度で走行の場合上り勾配の車の停止距離と下り勾配の車両が急制動の措置を講じた時の停止距離の差があることに注意。

3. 〈自転車〉発進後の速度と所要時間の実験データ

実験 No.	通過地点			5 m		10 m		15 m	
	乗員	乗 り 方		sp (km/h)	タイム (t)	sp (km/h)	タイム (t)	sp (km/h)	タイム (t)
1	37才	男	普通	9.1	2.8	10.3	4.5	10.4	6.2
2	73kg	男	普通	10.4	3.2	11.4	4.5	12.2	6.0
3	175cm	男	全力	13.3	2.2	17.5	3.1	21.4	4.0
4		男	全力	14.5	2.3	16.5	3.1	22.8	3.9
5	45才	男	普通	10.3	3.2	12.2	4.4	13.1	5.8
6	59kg	男	普通	9.6	3.5	11.2	4.9	12.7	6.3
7	167cm	男	全力	14.0	2.7	17.1	3.6	19.8	4.5
8		男	全力	14.2	2.6	17.3	3.4	20.7	4.4
9	30才	男	普通	11.7	2.9	14.1	4.0	15.7	5.2
10	68kg	男	普通	10.8	2.9	12.2	4.4	13.6	5.8
11	171cm	男	全力	15.3	2.4	18.9	3.2	22.2	4.1
12		男	全力	14.6	2.4	18.6	3.4	22.2	4.3
13	43才	男	普通	8.8	3.3	10.1	3.5	9.3	4.8
14	64kg	男	普通	9.0	3.3	9.7	3.4	9.8	4.6
15	160cm	男	全力	14.4	2.3	16.5	5.1	18.2	6.6
16		男	全力	14.3	2.5	16.8	5.0	19.4	6.6
17	47才	男	普通	8.8	3.3	10.1	5.0	11.0	6.6
18	66.5kg	男	普通	9.0	3.3	9.7	5.0	10.5	6.6
19	164cm	男	全力	14.4	2.3	16.5	3.5	18.6	4.3
20		男	全力	14.3	2.5	16.8	3.4	19.4	4.4
21	26才	男	普通	8.5	3.4	9.6	5.1	10.1	6.9
22	74kg	男	普通	8.4	3.3	9.5	5.0	9.9	6.8
23	172cm	男	全力	14.2	2.4	15.9	3.3	18.4	4.3
24		男	全力	13.8	2.4	13.5	3.6	15.3	4.8
25	49才	男	普通	7.2	3.9	8.0	8.0	8.3	8.2
26	63kg	男	普通	7.6	3.9	7.9	7.9	8.5	8.1
27	167cm	男	全力	13.8	2.5	16.8	3.5	20.0	4.4
28		男	全力	14.2	2.5	17.5	3.5	20.2	4.4
29	46才	男	普通	9.3	3.5	9.8	5.1	10.2	6.8
30	57kg	男	普通	8.9	3.4	10.4	5.1	11.0	6.7
31	163cm	男	全力	14.6	2.4	18.2	3.4	22.2	4.3
32		男	全力	14.7	2.3	18.8	3.2	22.2	4.1
33	27才	女	普通	8.0	3.7	8.2	5.8	8.0	7.9
34	60kg	女	普通	8.0	3.9	8.7	5.7	9.2	7.7
35	158cm	女	全力	12.7	2.7	14.9	4.1	18.4	5.2
36		女	全力	13.4	2.4	15.8	3.7	17.6	4.8
37	24才	女	普通	8.3	3.7	8.9	5.5	8.4	7.7
38	45kg	女	普通	9.2	3.8	10.3	5.2	10.8	7.0
39	152cm	女	全力	11.6	3.1	14.1	4.2	14.6	5.5
40		女	全力	10.5	3.1	12.9	4.4	13.8	5.8
41	50才	男	普通	7.5	3.4	8.3	5.4	8.7	7.6
42	57kg	男	普通	8.6	3.0	8.5	4.8	8.8	6.9
43	166cm	男	全力	11.5	2.7	14.3	3.8	16.7	5.0
44		男	全力	12.1	2.4	14.6	3.6	16.8	4.8
平 均		男女	普通	8.98	3.32	10.04	5.00	10.77	6.72
		男女	全力	8.38	3.78	9.03	5.55	9.10	7.58
		男女	全力	13.86	2.46	16.67	3.44	19.81	4.41
		男女	全力	12.05	2.83	14.43	4.10	16.10	5.33

供試車の諸元 24吋, A型ミニサイクル, 重量16.8kg, ギヤ比32T/14T (≒2.29), クランク長165mm
 実験方法



4. 自転車の各級標準的な走行速度表

自転車の用途別	標準速度	使用自転車
荷物運搬	14 km/h	実用車
通勤, 通学	18 km/h	軽快車
買物, 散歩	15 km/h	〃
サイクリング	20 km/h	スポーツ車
快走サイクリング	30 km/h	〃
ロードレース	40 km/h	ロードレーサ
トラックレース	50 km/h	トラックレーサ

※自転車産業振興会, 自転車実用便覧

5. 歩行者の歩行速度

種類	時速	秒速
幼児用三輪車	2.5 km/h	0.7 m/s
子供・老人が歩く速さ	3.5 km/h	1.0 m/s
歩行者が普通に歩く速さ	4.3 km/h	1.2 m/s
子供の飛び出し	8.0 km/h	2.2 m/s
大人が走る速さ	18.0 km/h	5.0 m/s
自転車がゆっくり走る速さ	11.0 km/h	3.0 m/s
自転車が普通に走る速さ	17.0 km/h	4.7 m/s

※科警研交通部編「道路交通管理の技術的基礎知識」

6. アルコールの含有量と運動能力

酩酊度（血中アルコール量）と身体的症状

	血中濃度 (%)	血中濃度 mg/l	呼気濃度 mg/l	身 体 的 症 状
第 一 度 (微 酔)	0.05 } 0.15	0.5 } 1.5	0.25 } 0.75	抑制がとれ陽気となり、決断が速やかとなる。従って、誤りも出る。皮膚、特に顔面、頸部の皮膚が充血により紅潮し、多弁となり、運動過多、落ち着きがなくなる。この程度の酩酊では、本人はむしろ能力を増している感をもつが、厳密なテストをしてみると、運動失調が来ているし、また、作業能力も減退しているのが知られる。たとえば血液中のアルコール濃度が0.05%のときの反応時間は、正常（無アルコール）時の二倍になり、更にそれが0.10%になると、四倍にもなっていることが知られる。従って、運転者としては危険であるということになる。
第 二 度 (軽 酔)	0.15 } 0.25	1.5 } 2.5	0.75 } 1.25	自己も酩酊を認識し得る。殆ど不快感を伴わぬ眩暈があり、きわめて快活、有頂天となり、運動失調が容易に周囲の人に気付かれる。千鳥足もその一つである。言語は幾分不明瞭となり、理想奔逸、話題が次々とかわる。感覚、特に痛覚が鈍麻し、手に持ったものを落としたり、傷を受けても気が付かない。注意散漫となり判断能力が鈍るので、運転事故は必発である。
第 三 度 (深 酔)	0.25 } 0.35	2.5 } 3.5	1.25 } 1.75	運動失調が強く、歩行困難となる。言語は全く不明瞭となる。諸反射も著しく低下する。麻痺状態に陥り、意識も次第に不明瞭となる。
第 四 度 (泥 酔)	0.35 } 0.45	3.5 } 4.5	1.75 } 2.25	所かまわず倒れ、昏睡状態になる。筋力は全くなくなり、体はぐにゃぐにゃになり、大小便も失禁することが珍しくない。呼吸は緩慢となり体温は低下し、場合によっては呼吸困難、チアノーゼが起り、放置すればそのまま死亡する。